



medicalSeeds^{co.}
100% guaranteed feminised seeds

PRODUCTO DE COLECCIÓN, PROHIBIDA LA VENTA A MENORES. Aunque el tratado unilateral de 1961 sobre estupefacientes y afiliados, no censura la importación, tenencia y tráfico de semillas de cáñamo. Medical Seeds S. L. no se hace responsable de la utilización ilegal que otros pueden hacer con las semillas ya germinadas. En España la mayoría de edad se establece en 18 años, consulta tu legislación local al respecto y respétala.

10 u. 5 u. 3 u.

2046	100 €	50 €	30 €
MALAKOFF	85 €	43 €	26 €
Y GRIEGA	75 €	38 €	23 €
JACK LA MOTA	95 €	48 €	29 €
SOUR DIESEL	110 €	55 €	34 €
1024	90 €	45 €	27 €
Y GRIEGA CBD	80 €	40 €	24 €
CANADIAN KUSH	75 €	38 €	23 €
CHANNEL +	80 €	40 €	24 €
WHITE WIDOW	75 €	38 €	23 €
MENDOCINO PURPLE KUSH	85 €	43 €	26 €
DEVIL FRUIT	70 €	35 €	21 €
NO NAME	80 €	40 €	24 €
PROZACK	85 €	43 €	26 €

DEEP NEVILLE REGULAR	10 u. 50 €	20 u. 100 €
----------------------	------------	-------------

COLECCIÓN 1	
(2) Prozack, (2) Sour Diesel, (2) Channel +	50 €
COLECCIÓN 2	
(2) 1024, (2) 2046, (2) Jack La Mota	60 €
COLECCIÓN 3 (sold out)	
(2) HammerHead, (2) Bluehell, (2) White Widow	45 €
COLECCIÓN 4	
(2) NoName, (2) Malakoff, (2) Devil Fruit	50 €

CONSEJOS DE GERMINACIÓN



El método que nosotros recomendamos debido a su facilidad y eficacia es germinar en un vaso de agua, en un lugar templado y oscuro entre 20/22 °C. Se ajusta el Ph del agua entre 6,0 y 6,5 y se echan las semillas (no aconsejamos usar aguas muy duras). Es recomendable añadir una gota de agua oxigenada para evitar que el agua pueda pudrirse y/o cambiarla cada 24 horas.

Es normal que al principio las semillas floten, pero en cuanto empiezan a abrir, se precipitan hacia el fondo del vaso. En 24/76 horas, las semillas se abren y sacan su primera raíz.

También es eficaz hacerlo entre algodones o servilletas, con la desventaja de que si las semillas se deshidratan frenarán el proceso de germinación.

El tiempo de duración de la semilla en germinar se ve influenciado por el grosor y dureza de la corteza que la rodea, siendo de más fácil germinado las semillas pequeñas que las grandes y robustas.

En cuanto la semilla ha abierto y ha asomado la raíz, con cuidado, sacaremos del agua (algodón, servilletas) las semillas, y las plantaremos a una profundidad de 0,5 a 1 cm. Regaremos con cuidado, vigilando que la tierra quede húmeda pero no empapada.

A partir de este momento, las plantas ya necesitan de luz. En cuestión de horas/días (según el método de cultivo) la plántula asoma y empieza el crecimiento.

No es aconsejable plantar más de una semilla por maceta, ya que las plantas empezarán a competir por el espacio y los nutrientes y perderemos rendimiento.



CANADIAN KUSH

100% indica

Periodo vegetativo en interior: 3-4 semanas.
Periodo floración en interior: 8 semanas.
Producción en interior/m²: unos 400 gr.
Altura en exterior: 2-2,5 metros.
Cosecha en exterior: principios de Octubre.
Producción en exterior/planta: 450-550 gr.
Genotipo: Purple Kush x Special Kush.



Esta planta resulta del cruce de una Purple Kush procedente de California por una Special Kush de Canadá. Planta especialmente versátil que da muy buenos resultados tanto en interior como en exterior. Es ideal para cultivo en espacios con altura limitada ya que no suele crecer mucho. Sus hojas son cortas y anchas con un clásico patrón de indica y suele adquirir tonalidades verde oscuro pudiendo marcar matices morados al final de la floración. Forma unos cogollos muy densos, compactos y completamente nevados dando un rendimiento muy alto. El aroma de la planta nos recuerda al pino y tiene un sabor terroso con toques de uva que es inconfundible. Recomendamos el cultivo orgánico para maximizar su aroma y sabor. Tiene un alto nivel de THC que le da una entrada eufórica pero rápidamente se convierte en una sensación más bien narcótica, siendo valorada a nivel medicinal para problemas como depresión, insomnio y alivio del dolor. Su efecto es contundente pudiendo llegar a durar hasta 4 horas en personas con bajos niveles de tolerancia, y se suele caracterizar por sus efectos relajantes.

2º Extracción - Copa Spannabis 2013



PROZACK

80% indica 20% sativa

Periodo vegetativo en interior: 3-4 semanas.
Periodo floración en interior: 8-9 semanas.
Producción en interior/m²: unos 500 gr.
Altura en exterior: 1,5-2 metros.
Cosecha en exterior: Primeros de Octubre.
Producción en exterior/planta: 600-800 gr.
Genotipo: Lavander x Kush.



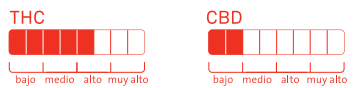
Prozack es una planta de porte arbustivo bastante compacta y no demasiado alta. Uno de los fenotipos da cogollos de tamaño medio duros como piedras y el otro da cogollos gigantes que no llegan a endurecer tanto. Su genética procede de una variedad holandesa de mucho renombre, ganadora de varias copas y de nuestra mejor Kush, para aportarle mayor producción y alterar lo menos posible sus características organolépticas. Necesita un periodo vegetativo mayor que otras variedades de nuestro banco, ya que no crece mucho cuando empieza la floración. Planta con mucha resina ideal para la producción de hachis. Tiene un inconfundible sabor a hachis de alta calidad. Su efecto es muy placentero y relajante, puede durar varias horas. Es conocida por su poder medicinal y, al igual que con Channel +, lleva tiempo usándose para el tratamiento de distintas enfermedades.



NO NAME

80% indica 20% sativa

Periodo vegetativo en interior: 3-4 semanas.
Periodo floración en interior: 7,5-9 semanas.
Producción en interior/m²: unos 450 gr.
Altura en exterior: 2 metros.
Cosecha en exterior: primeros de Octubre.
Producción en exterior/planta: 600 gr.
Genotipo: Cheese x Sensi Star.



Esta variedad tiene una estructura de Sativa, pero en realidad no es una planta de larga floración. Gracias a su cruce con una SensiStar muy antigua, hemos conseguido que tenga una floración de 7,5-9 semanas. Se incrementa la producción en exterior y la planta agradece el ser cultivada en tierra dando un sabor más potente e intenso. Ha heredado el característico sabor de la Chesse con un distintivo toque dulce de regaliz de palo, una de las razones por la que es tan apreciada. Su efecto se caracteriza por empezar con un fuerte momento cerebral que rápidamente se transforma en efecto físico también muy fuerte, que puede inducir a estados de relajación y somnolencia siendo ideal para problemas de insomnio.

1º Extracción Mecánica - Canary Islands Cup 2015
1º Extracción Mecánica - Secret Cup 2015 Barcelona
2º Extracción - Copa BHO ICE BDN 2014
1º Hybrid - TreatingYourself Cup 2014 Canada
2º Extracción - Canarias Cannabis Cup 2013
1º Bio - El Punto eres Tú 2009 Málaga



DEVIL FRUIT

70% indica 30% sativa

Periodo vegetativo en interior: 2-3 semanas.
Periodo floración en interior: 8-9 semanas.
Producción en interior/m²: unos 500 gr.
Altura en exterior: 2,5 metros.
Cosecha en exterior: Entre el 1 y el 15 de Octubre.
Producción en exterior/planta: 600 gr.
Genotipo: Shiskaberry x Great White Shark.



Planta con estructura de Indica que debido a su herencia sativa se le alarga la floración un poco, acabando en unas 8-9 semanas en interior. No da el rendimiento óptimo si se cultiva en un sitio con poca luz, porque en estos casos suele tirar demasiada hoja. Su efecto deriva de su parte Indica, empezando con un leve toque cerebral que rápidamente te transporta a un placentero estado de relajación sin pesadez, permitiendo desarrollar tareas y siendo una buena fuente de creatividad. El sabor es uno de las características más buscadas de esta planta, debido a que es extremadamente dulce, indicada para aquellos que le dan una gran importancia al sabor.

1º Extracción Mecánica - Oil Hunters Cup 2015 - Madrid
2º Extracción BHO - Social Clubs Cannabis Cup 2014 - Barcelona
1º Extracción - Copa Galicia 2010



MENDOCINO PURPLE KUSH

60% indica 40% sativa

Periodo vegetativo en interior: 2 semanas.
Periodo floración en interior: 8-9 semanas.
Producción en interior/m²: unos 450 gr.
Altura en exterior: 2-3 metros.
Cosecha en exterior: Primeros de Octubre.
Producción en exterior/planta: 600 gr.
Genotipo: Mendocino Purple X Purple Kush



Esta variedad proviene del cruce de 2 variedades míticas traídas desde Canadá como son la Mendocino Purple (también conocida como Purps), que proviene de Mendocino, del condado de Humboldt, California, y la Purple Kush, famosísima, no solo por su efecto altamente narcótico sino también por los tonos púrpuras de sus cogollos cubiertos en resina y su increíble sabor terroso. Es una planta de porte estirado pero muy robusta y de hoja muy grande. En interior es recomendable el S.C.R.O.G. debido a su gran tamaño. No le gusta la sobrefertilización y rápidamente marca signos de ello si nos hemos excedido. Hay que tener en cuenta la cantidad de nutrientes en la tierra a la hora de añadir fertilizante líquido. Hay 4 fenotipos que dan una escala de colores que van desde el verde hasta el violeta intenso y que la hacen espectacular. Sus aromas varían entre el terroso intenso de la Purple Kush y los toques azucarados de la Purps. Los fenotipos más púrpuras suelen resultar en cogollos de olor más dulzón y los verdes más terrosos. Siendo las plantas más "verdes" las que acaban la floración unos 5-7 días antes.

3º Extracción Mecánica - Oil Hunters Cup 2015 Madrid
3º Best Kush - High Life 2015 Amsterdam
1º Interior - Copa Mendoza 2015 Argentina
3º Resina - 7ª Copa Catalunya Grows 2014
2º Extracción - Cannabis-AcmeFuer 2014 Canarias
5º Interior - Copa THC Valencia 2014
3º Extracción - Oil Hunters Cup 2014 Madrid
1º Extracción Mecánica - Spannabis cup 2014 Barcelona
2º Interior - Breeders Cup 2014 Barcelona
1º Extracciones Mecánicas - Asociación Cannábica M.C. 2ª cata invernal 2014
1º Extracción - Secret Cup Canarias 2014



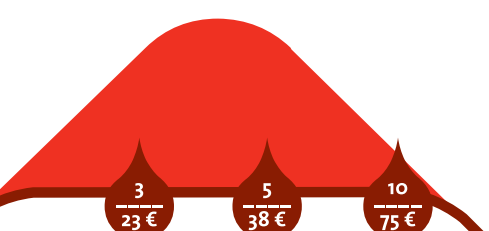
WHITE WIDOW

60% indica 40% sativa

Periodo vegetativo en interior: 3-4 semanas.
Periodo floración en interior: 7,5-8 semanas.
Producción en interior/m²: unos 450 gr.
Altura en exterior: 2-2,5 metros.
Cosecha en exterior: Primeros de Octubre.
Producción en exterior/planta: 500-750 gr.
Genotipo: Cruce de variedades brasileñas y del sur de la India.



Planta muy apreciada por su efecto terapéutico. Gracias a su acertada combinación de Cannabinoides es apta para tratar muchas enfermedades y lesiones crónicas. En su cultivo crece moderadamente por lo que recomendamos no pasarla a floración con menos de 25 cm y en técnica del Sea of Green es ideal. Para el cultivo exterior es recomendable sembrarlas a principio de primavera consiguiendo así su máximo rendimiento. Se pueden colocar de 25 a 30 plantas por metro cuadrado consiguiendo una masa verde totalmente uniforme. Su fragancia es muy penetrante y embriagadora al mismo tiempo, la acidez y la dulzura se mezclarán en tu paladar demostrándote el poder de la auténtica Viuda Blanca.



CHANNEL+

50% indica 50% sativa

Periodo vegetativo en interior: 2-3 semanas.
Periodo floración interior: Rápida, 7-8 semanas.
Producción en interior/m²: unos 600 gr.
Altura en exterior: 3 metros.
Cosecha en exterior: Finales de Septiembre.
Producción en exterior/planta: Más de 1 kilo.
Genotipo: BigBud x Skunk.



Variación con un enorme aroma y un increíble buqué, ideal para cultivar S.C.R.O.G. Crece como una Sativa, esbelta y con poca hoja, cuando florece se estira bastante pero compacta como una Indica, además es muy rápida. Ideal para todo tipo de cultivadores debido a que se adapta perfectamente a todos los sistemas de cultivo. Es genial como madre ya que sus clones enraizan rapidísimo. Esta variedad combina un efecto mental extraordinario, consiguiendo un efecto físico muy placentero, gracias a sus porcentajes de cannabinoides. Es una planta muy utilizada a nivel medicinal para problemas de lesiones y dolores crónicos como esclerosis múltiple y fibromialgia, entre otras enfermedades.

3º Extracción BHO - THC Valencia 2016
3º Interior - Mallorca Cannabis cup 2014
1º Extracción - Spannabis cup 2010 - Barcelona
1º Interior - Copa Ibiza 2009
3º Interior - Djamba Cup 2009 - Islas Baleares
1º Extracción - Copa Balear 2008
1º Extracción - Spannabis cup 2008 - Barcelona



medicalSeeds^{co.}

100% guaranteed feminised seeds

medicalseeds.net

Pasaje Dr. Torrent 3
08027 Barcelona - Spain
+34 93 539 48 16
medicalseeds@gmail.com

www.facebook.com/medicalseeds.sl
twitter.com/Medical3z



2046



Periodo vegetativo en interior: 1-2 semanas.
Periodo floración en interior: 13-15 semanas.
Producción en interior/m²: unos 500 gr.
Altura en exterior: 2,5 - 3 metros.
Cosecha en exterior: Finales de Noviembre.
Producción en exterior/planta: 500-700 gr.
Genotipo: Neville's Haze x Kali Mist.



Seleccionada por su increíble potencia psicodélica, y su indiscutible aroma Haze. Es la variedad más potente a nivel cerebral de nuestro banco.

Se necesita paciencia para cosechar a esta dama, pero la recompensa llega entre los 95 y 110 días dependiendo del fenotipo, siendo la más psicodélica el fenotipo de más larga duración. Su cultivo es difícil y no es apto para cultivadores noveles, solo puede ser cultivada en S.C.R.O.G., o en cultivos de mucha altura sujetadas con tutores. Disfrutar de ésta flor, que habiendo sido cultivada en condiciones óptimas, puede ser uno de los mayores placeres para cualquier cannabicultor. Su potencia realmente muy energizante y su intenso sabor Haze es el mejor regalo para el paladar. Especialmente recomendada para enfermedades que requieran altos niveles de THC como el glaucoma.

- 1ª Interior - 4ª Copa del Mar de Plata 2014 Argentina
2ª Exterior - Copa Caba 2014 Argentina
2ª Interior - Copa Caba 2014 Argentina
3ª Extracción - Copa Caba 2014 Argentina
1ª Extracción - Copa Caba 2014 Argentina
1ª Extracción - Cata Copa Cultivadores Cannábicos 2014 Argentina
2ª Hidro - Asociación Cannábica M.F. 2014 Miranda de Ebro
1ª Interior - Copa Zion 2013 Argentina
1ª Interior - Copa Masters de Córdoba 2011 Argentina
1ª Extracción - Copa del Mar de Plata 2011 Argentina
1ª Interior - Copa del Mar de Plata 2011 Argentina
1ª Exterior - Copa Cannábica 2010 Argentina

3 30€
5 50€
10 100€



MALAKOFF



Periodo vegetativo en interior: 1-2 semanas.
Periodo de floración en interior: 10-11,5 semanas.
Producción en interior/m²: unos 500 gr.
Altura en exterior: Sobre 3 metros.
Cosecha en exterior: Mediados de Octubre.
Producción en exterior/planta: Más de 1 Kg.
Genotipo: Strawberry Haze x White Widow.



Malakoff es una variedad de corta floración que no pueden pasar por alto los amantes de las Sativas. Es una planta resistente a los hongos que recomendamos para cultivar en exterior en sitios con alto porcentaje de humedad. No es apta para cultivadores noveles porque si te despistas un poco, o la planta se estresa al principio de la floración, tiende a descontrolarse por su vigoroso crecimiento y además retrasa la floración. Tiene un efecto cerebral muy fuerte para los que prefieren un resultado energizante y creativo. Destaca su gran sabor que combina la acidez de las sativas con un matiz característico a nata y fresa. Como la Y Griega y la 2046 es una planta indicada para enfermedades que requieran altos niveles de THC como el glaucoma.

- 1ª Interior - 4ª Copa del Mar de Plata 2014 - Argentina

3 26€
5 43€
10 85€



Y GRIEGA



Periodo vegetativo en interior: 1-2 semanas.
Periodo floración en interior: 12-13,5 semanas.
Producción en interior/m²: unos 500 gr.
Altura en exterior: Alcanza los 3,5 m de altura.
Cosecha en exterior: Principios de Noviembre.
Producción en exterior/planta: 500-600 gr.
Genotipo: Cruce entre Amnesia Haze x Kali Mist.



Planta que empieza su crecimiento con un vigor espectacular, por lo que es muy aconsejable cultivarla en SCROG, debido a que se hace más controlable. A diferencia de otras sativas, esta planta nos sorprende con una producción de cogollos robustos, grandes y extremadamente resinosa, que cubre todos los tallos. En un análisis de cromatografía de gases realizado por Canna Resort ha obtenido el máximo nivel de THC entre todas nuestras plantas. Es una planta que mantiene un olor clásico a Haze, que se combina con un ligero toque dulzón que la hace destacar. Su efecto empieza con una fuerte sacudida energética que lentamente desencadena en un estado de lucidez y relajación. Especialmente recomendada para enfermedades que requieran altos niveles de THC como el glaucoma.

- 2ª Extracciones Solventes - Asociación Cannábica M.C. 2ª cata invernal 2014
1ª Extracción Mecánica - Social Clubs Cannabis Cup 2014 Barcelona
1ª Extracción (Shatter) - Social Clubs Cannabis Cup 2014 Barcelona
2ª Sativa - Social Clubs Cannabis Cup 2014 Barcelona
1ª Exterior - Cata Copa Cultivadores Cannábicos 2014 Argentina
2ª Best Sativa - Treating Yourself Cup 2012 Canadá
1ª Extracción - Canarias Cannabis Cup 2011
3ª Interior - Ala Cannabis Cup - 2010 Alicante
1ª Interior - Canarias Cannabis Cup 2009

3 23€
5 38€
10 75€



JACK LA MOTA



Periodo vegetativo en interior: 2-3 semanas.
Periodo floración en interior: 8-10 semanas.
Producción en interior/m²: unos 500 gr.
Altura en exterior: Puede llegar a los 3 metros.
Cosecha en exterior: Mediados de Octubre.
Producción en exterior/planta: 600-800 gr.
Genotipo: Híbrido múltiple de Northern Light's 5# x Haze x Skunk.



Possiblemente la variedad de más renombre dentro de la escena cannábica internacional. Fue creada en honor al conocido activista cannábico Jack Herer. Ideal para cultivar en S.C.R.O.G, produce largos y compactos cogollos con un intenso aroma a incienso que hace recordar el sabor de sus ancestros. Tiene un efecto euforizante, realmente muy activo, una bomba estimulante para la mente. En el cultivo hidropónico es donde demuestra su máximo potencial y su relación de cáliz-hoja es muy alta. Debido a ello es una planta muy valorada para cultivo de exterior por el ahorro de tiempo que supone en el manicurado. Disfruta de esta joya.

- 1ª Extracción Hash - Herbes del Dimoni (The balearic cup) 2016 Balears
2ª Resina - Spannabis cup 2016 Barcelona
2ª Extracción mecánica - Asociación Cannábica M.C. 4ª cata invernal
4ª Exterior - Mallorcannabis cup 2014
3ª Interior - 4ª Copa del Mar de Plata 2014 Argentina
2ª Extracción - Canarias Cannabis Cup 2013
1ª Interior - 3ª copa del mar 2013 Argentina
1ª Bio - El Punto eres Tú 2009 Málaga

3 29€
5 48€
10 95€



BCN SOUR DIESEL



Periodo vegetativo en interior: 2 semanas.
Periodo floración en interior: 9-10 semanas.
Producción en interior/m²: unos 500 gr.
Altura en exterior: 3-3,5 metros.
Cosecha en exterior: Mediados de Octubre.
Producción en exterior/planta: 600-800 gr.
Genotipo: Diesel x California.



Sour Diesel tiene una de las mejores genéticas del mercado, es una variedad originalmente Sativa, con una potencia clara y euforizante pero no muy cerebral, ideal como compañera para todo el día. Cruzando nuestra mejor Indica de producción masiva con Diesel conseguimos mayor producción y una floración más corta. Agradecida para el cultivo, tanto de interior como de exterior, por ser una planta muy polivalente que aguenta bien las plagas y por su buena relación cáliz-hoja. Inconfundible sabor a fruta tropical. Recomendamos el cultivo orgánico para maximizar su sabor y aroma. Gran producción para una Sativa de éstas características.

- 2ª Extracción - Spannabis Cup 2014 - Barcelona
1ª Extracción - Copa Galicia 2010.

3 34€
5 55€
10 90€



1024



Periodo vegetativo en interior: 2-3 semanas.
Periodo floración en interior: 11-13 semanas.
Producción en interior/m²: unos 600 gr.
Altura en exterior: 3-3,5 metros.
Cosecha en exterior: Mediados de Octubre.
Producción en exterior/planta: 600-800 gr.
Genotipo: La genética de este cruce por motivos de seguridad, tiene que mantenerse en secreto.



Nos sentimos orgullosos de este cruce. 1024 lo combina todo: sabor, producción, presencia, es la planta perfecta. Se adapta perfectamente a todos los sistemas de cultivo, (orgánico, coco, hidropónico...). Si sus condiciones son óptimas su nivel de THC puede ser muy alto no siendo recomendada para fumadores noveles. Definir su sabor es complejo, se combinan una serie de matices, todos ellos a la vez, (dulce, almizcle, especiado, frutal), aunque también podemos encontrar un fenotipo más ácido y con toques a incienso. A partir de ahora oirás hablar mucho de 1024.

- 2ª Best Sativa - Neuro Copa del Pacífico 2014 Chile
1ª Extracción - Spannabis cup 2011 Barcelona
2ª Interior - Copa Zaragoza 2009
3ª Hidro - El Punto eres Tú 2009 Málaga
1ª Extracción - Copa Navarra 2009

3 27€
5 45€
10 90€



Y GRIEGA CBD



Periodo vegetativo en interior: 1-1,5 semanas.
Periodo floración en interior: 9-10 semanas.
Producción en interior/m²: unos 500 gr.
Altura en exterior: 2-3 metros.
Cosecha en exterior: Mediados-finales de Octubre.
Producción en exterior/planta: 400 gr.
Genotipo: Y Griega x CBD Crew (ratio 1:1).



Esta planta es el resultado de nuestra colaboración con CBD Crew. Fruto del cruce de nuestra madre Y griega cruzada por una planta con un alto contenido en CBD y muy poco THC, hemos conseguido la siguiente estabilización para darle a la planta el ratio 1:1 (THC:CBD). Los niveles pueden variar desde un 4 a un 10, siempre con el ratio 1:1 presente. Es una planta indicada para aquellas personas que no quieran o no toleren los altos niveles de THC. Muy indicado para hacer cremas, tinturas y demás consumibles terapéuticos, por su moderado efecto psicoactivo. Para información más detallada de todos los usos medicinales consultar nuestra pagina web. Morfológicamente es una planta de porte robusto con hoja ancha y de crecimiento vigoroso. No recomendamos poner más de 16 plantas por m². Prefiere los nutrientes orgánicos frente a los minerales y mejora no solo en sabor y aroma sino también en rendimiento. Su sabor y aroma es entre ácido y almizclado con toques alimonados.

- 3 24€
5 40€
10 80€



DEEP NEVILLE REGULAR

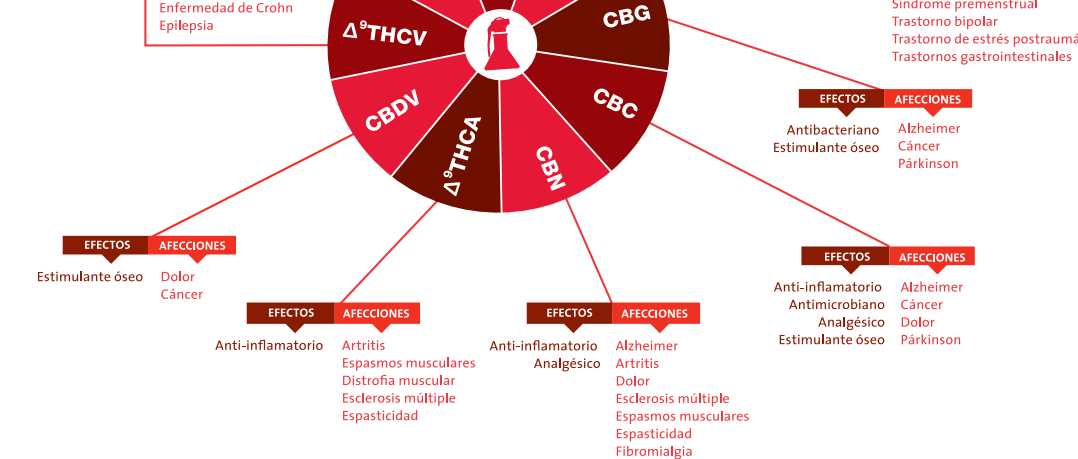
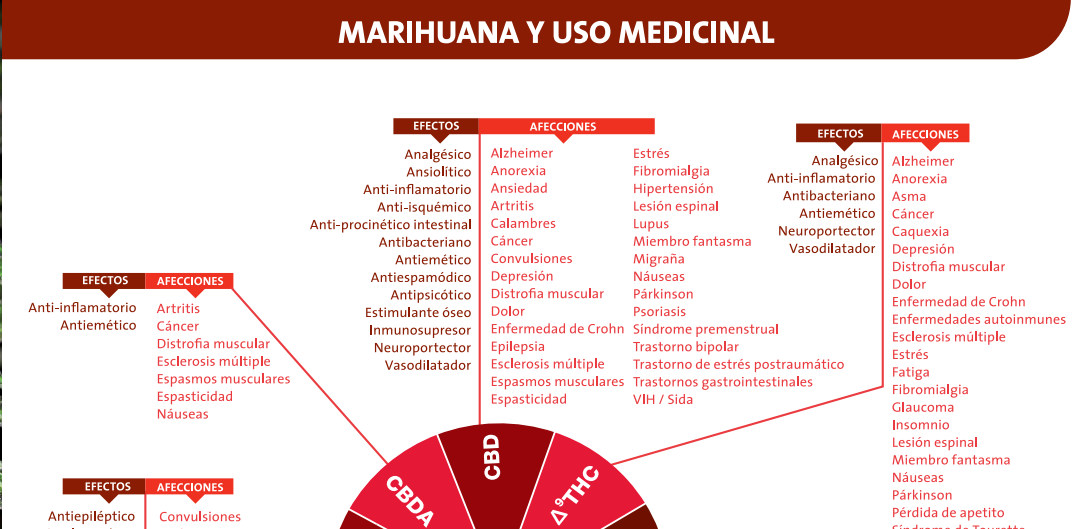


Periodo vegetativo en interior: 1-1,5 semanas.
Periodo floración en interior: 8-11 semanas.
Producción en interior/m²: 450-550 gr.
Altura en exterior: 2-3 metros.
Cosecha en exterior: Principios Octubre - Principios Noviembre.
Producción en exterior/planta : 450 gr.
Genotipo: Neville's Haze x Deep Chunk.



Tras mucho valorarlo y viendo la profesionalización del sector hemos decidido volver a las raíces y sacar una variedad regular. De la famosa Neville's Haze y muy poco THC, cruzada con un padre Deep Chunk proveniente de una selección privada de un cultivador al que agradecemos sus ganas de compartir, nace la Deep Neville. Una planta de follaje color verde intenso y con cogollos con trazas púrpuras que provienen del padre. Hay que ir con cuidado a la hora de quitar los machos, ya que alguno puede empezar a florecer al mismo tiempo que las hembras. Por norma general, veremos la formación de flores machos en forma de bolitas verdes pegadas a los internodos unos días antes de que las hembras muestren su sexo. Los cogollos no son extremadamente grandes pero si muy prietos y resinados con tonos oscuros y violetas. Su sabor es difícil de describir ya que el cruce intensifica el sabor de limón metálico de la Neville's Haze, con el terroso del padre. Es una planta con alto contenido en THC y un efecto altamente psicoactivo. El efecto es instantáneo y altamente energético y no se recomienda para consumidores noveles o gente con ansiedad. Es una muy buena planta para hacer aceite de oliva cannábico y ayudar a quitar las nauseas resultantes de los procesos de quimioterapia, hecho que ayuda a restablecer el hambre.

- 10 50€
20 100€



En este gráfico se pueden observar los diferentes tipos de cannabinoides así como sus efectos y afecciones en las que algunos estudios científicos señalan que pueden ser de ayuda en su tratamiento. Es importante tener en cuenta que la interacción entre cannabinoides puede dar como resultado un efecto distinto al efecto de estos por separado. Desaconsejamos sustituir ningún tratamiento sin asesoramiento médico especializado y consultar sobre cualquier interacción que pueda tener con los medicamentos que tomamos o con nuestro tratamiento en curso.

